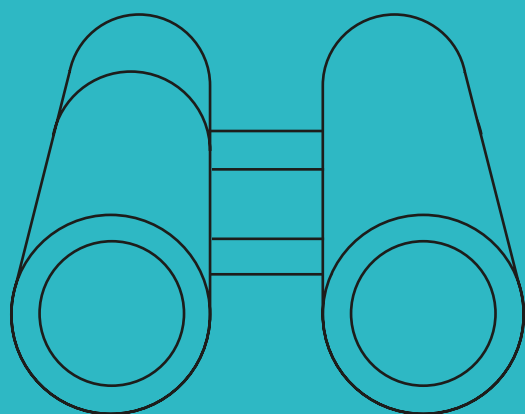


OBSERVATION DE TERRAIN

Le diagnostic en marchant *ou* marche exploratoire



Licence & conditions d'utilisation.



Cette ressource pédagogique est protégée par la licence ouverte. Cette licence publique vous permet d'utiliser librement les contenus à condition que vous en mentionniez la paternité :

www.diagnostic-territoire.org, 2016

Cette production est le fruit d'un travail d'acteurs du développement local et de l'action sociale.

Elle est destinée à améliorer la réalisation de diagnostics de territoire par les acteurs de terrain. Si vous consultez ou utilisez ce support, merci de nous envoyer un mail à secretariat@apsn-prev.fr

En nous informant de la manière dont vous l'avez mobilisé, en nous en nous faisant part de vos retours, idées, suggestions, vous participerez ainsi à d'éventuelles améliorations.

Bonne lecture !



Définitions, objectifs & limites

> QU'EST-CE QUE C'EST ?

Le diagnostic en marchant consiste à arpenter un territoire avec différents acteurs (habitants, professionnels, élus,...) pour mettre en relief les points faibles et les points forts et élaborer des propositions d'amélioration.

D'inspiration anglo-saxonne, cette démarche a été importée en France :

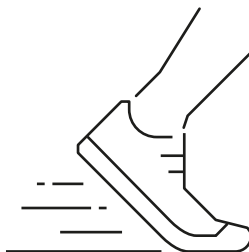
- Par des collectifs d'habitants :
« Réseau Capacitation Citoyenne »...
- Des acteurs des politiques publiques :
marches exploratoires pour la sécurité des femmes,
déambulation dans le cadre de projet de
rénovation urbaine...

> OBJECTIFS GÉNÉRAUX :

- Recueillir des informations rapidement.
- Confronter les points de vue sur le territoire.
- Construire une vision commune du territoire.

Dans le diagnostic en marchant, le processus participatif est aussi important que les résultats obtenus. Il permet l'enrichissement des points de vue, des discussions informelles entre acteurs différents, la mise en marche d'une dynamique participative et partagée.





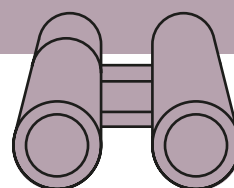
> QUE PEUT-ON OBSERVER ?

- Un territoire dans son ensemble plutôt en début de démarche de diagnostic pour impulser une dynamique, prendre le pouls des préoccupations des acteurs du territoire.
- Des questions ou problématiques que l'on souhaite approfondir. Le diagnostic en marchant se prête plutôt à des thématiques « techniques »

Exemples :

- l'aménagement des espaces,
 - la sécurité des lieux,
 - les équipements...
-
- Le diagnostic en marchant se prête moins à l'observation de comportements humains parce que les groupes qui déambulent sont trop repérables et leur présence peut s'avérer gênante ou perturbante pour les personnes observées.

Précaution : le diagnostic en marchant ne suffit pas à faire le diagnostic d'un quartier ! Il présente le risque de passer trop vite des problèmes observés aux solutions proposées sans étudier les causes des dysfonctionnements. Pour éviter cet écueil, il faut croiser les données du diagnostic en marchant avec d'autres éléments de compréhension du territoire (données quantitatives, état des lieux de l'offre de service,...).





Les étapes

La préparation du diagnostic en marchant



La déambulation dans le quartier



L'analyse collective et la communication





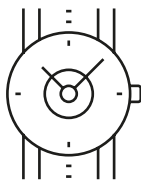
➔ Préparation du diagnostic en marchant

La réussite du diagnostic en marchant repose en grande partie sur la qualité de l'organisation. Vous devrez donc avant la déambulation :

- ➔ **Déterminer l'espace géographique à observer**
 - Le périmètre sur lequel portera le diagnostic (frontières du quartier, places publiques...).
 - Le ou les itinéraires de déambulation.
- ➔ **Choisir les participants en établissant une liste de personnes :**
 - Comprenant des personnes qui connaissent bien le quartier
 - Aux profils et points de vue différents : habitants, techniciens de l'action publique, bailleurs sociaux, élus...
- ➔ **Établir la méthode d'information et de mobilisation :**
 - Par tract,
 - Par contact direct
 - Par bouche-à-oreille,...
- ➔ **Construire les outils à mobiliser durant la mobilisation :**
 - Une grille d'observation adaptée à l'objet d'observation (cf. exemples)
 - Une carte du territoire
- ➔ **Organiser logistiquement la journée : choix et réservation des lieux de réunions, repas, communication, etc...**
- ➔ **Prévoir la durée**

Idéalement le diagnostic en marchant s'organise sur une journée :

 - Une demi-journée de visite du site.
 - Un repas en commun.
 - Une demi-journée de restitution et de débat.



Selon l'objet du diagnostic et les conditions matérielles, vous pouvez envisager différentes formules :

- Observation le matin/ repas de midi/restitution l'après-midi. Idéal pour observer des éléments « urbains » à un moment où le quartier est calme.
- Observation fin d'après-midi/repas du soir/restitution en soirée. Cette formule permet d'observer le territoire à des moments où il est d'avantage « en mouvement ».



➔ La déambulation dans le quartier

➔ Arrivée des participants

- Proposer un accueil convivial. La convivialité est une dimension centrale du processus. Elle favorise les échanges entre les membres du groupe et participe de la construction de vision commune.
- Les organisateurs présentent la démarche en expliquant les règles aux participants

➔ Constitution des groupes

- Les participants sont répartis en plus petites unités (4 à 6 personnes) pour aller sillonner et arpenter le quartier dans toutes ses directions. Constituer le groupe en veillant à la diversité des profils !
- Au sein de ces unités, différentes fonctions sont distribuées :
 - Un **guide** qui pilotera le groupe à travers le quartier, qu'il connaît bien.
 - Un **rapporteur** qui fera état des conclusions de son équipe.
 - Un **preneur de notes**, qui fournira la matière au rapporteur.
 - Un **photographe** éventuellement.

➔ Pendant la marche

Les groupes marchent dans l'ensemble du territoire ou dans les zones qui leur sont affectées. Ils relèvent les points positifs, les points négatifs et les pistes d'amélioration éventuelles qu'ils consignent dans leur grille d'observation. Le guide du groupe a une fonction d'animation primordiale pendant la marche. Il favorise la confrontation et l'enrichissement des points de vue :

- **Par des questions ouvertes** : « Que pensez-vous de cela », « Pourquoi dites-vous cela ? », « Pourquoi n'êtes-vous pas d'accord ? »...
- **En attirant l'attention sur des lieux, des choses** et en suscitant la réaction : « Avez-vous ceci ou cela ? », « Qu'en pensez-vous ? »
- **En proposant des reformulations et des validations pour faciliter la prise de note du rapporteur** :
« vous voulez donc dire que... », « tout le monde est d'accord pour dire que...? »



➔ L'analyse collective et la communication des travaux

LE DÉBRIEFING

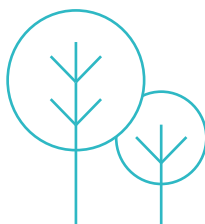
Après le partage d'un repas, pour lequel on peut prévoir une formule « auberge espagnole » :

- Chaque groupe se réunit pour synthétiser son « rapport d'observation ». Il inscrit les points forts/points faibles/pistes d'amélioration sur un panneau.
- Chaque groupe restitue ses observations par la voie de son rapporteur.
- Un animateur veille à ce que :
 - o chaque point soit discuté,
 - o chacun puisse s'exprimer
 - o chacun adopte une attitude constructive.
- Le groupe formule des propositions d'actions qui pourraient améliorer le périmètre diagnostiqué.
- L'animateur synthétise les points forts et points faibles et stabilise les propositions d'actions validées par l'ensemble du groupe.

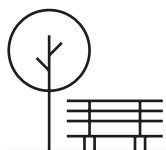




LE COMPTE -RENDU



Le compte rendu de la journée est fondamental pour poursuivre la dynamique de travail engagée pendant la journée.
Il prend une forme illustrée synthétique qui comprendra :

> Un tableau des points forts/points faibles/
pistes d'amélioration

Exemple :

| THÈMES | POINTS FORTS | POINTS FAIBLES | PISTES D'AMÉLIORATION |
|--|--|---|---|
| <ul style="list-style-type: none"> Espaces extérieurs | <ul style="list-style-type: none"> Présence d'équipements (bancs, aires de jeux...) utilisés Propreté générale | <ul style="list-style-type: none"> Manque de couleurs, de fleurissement, impression de tristesse Peu d'équipements sportifs Parkings saturés | <ul style="list-style-type: none"> Construction de place de parkings supplémentaires Construction de matériel de musculation par des chantiers jeunes en partenariat avec le centre social Démarche participative avec les écoles de fleurissement du quartier |

> Des photos illustrant
les points marquants du diagnostic.

Exemple :



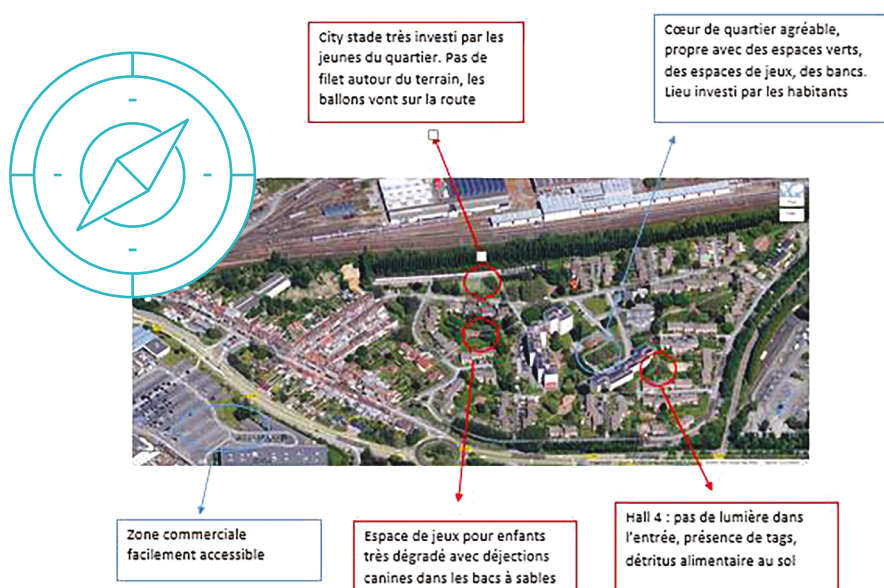
Absence de place de parkings et stationnement sauvage sur les pelouses.





> Une carte permettant de situer les lieux observés avec éventuellement des commentaires permettant de localiser les points forts/points faibles

Exemple :



LA COMMUNICATION DES RÉSULTATS

Le compte rendu du diagnostic en marchant a plusieurs fonctions, il pourra servir à :

- Présenter aux participants le fruit de leur travail.
- Associer les institutions qui pourraient concourir aux améliorations proposées. Une présentation orale par un binôme ou trinôme habitant/élu/professionnel est idéale.
- Enrichir les documents de restitution du diagnostic de territoire.

